



# FOCUS #8

Chaque semaine, un évènement de la 5<sup>e</sup> Fête de l'estampe est mis en lumière

**Douze artistes pour une exposition collective à Nantes**

## **BOIS D'ENCRE** **ATELIER DE GRAVURE ET DE SCULPTURE**

A l'occasion de la 5<sup>e</sup> Fête de l'estampe, l'atelier Bois d'encre expose une douzaine graveurs.

Le collectif Gravissime (Elaine Guillemot, Delphine Vaute, Amélie Gagnot, Lidia Kostanek) ; Thomas de la Pinta (aquatinte) ; Jean-Pierre Coasne (linogravure) ; Julie Sauzereau (gravure taille douce) ; Benjamin Guyet, les éditions de l'Étau (linogravure) ; Jérôme Maillet – Jeronimo (linogravure et sérigraphie) ; Audrey Caron – (gravure sur lino, monotype et sérigraphie) ; Emmanuelle Bec (gravure taille douce et lithographie) ; Elsa Saïssset (gravure taille douce).

Des démonstrations des techniques de gravure et d'impression seront organisées durant tout le week-end du 27 et 28 mai.

L'atelier propose également une performance : des impressions de plaques de lino travaillées en commun imprimées à l'aide d'un rouleau compresseur réalisées en direct.

## Présentation des artistes exposants

### Emmanuelle BEC

Emmanuelle Bec née en 1975 à La Rochelle est une artiste plasticienne vivant et travaillant à La Chapelle-sur-Erdre.

Issue des Beaux-Arts, elle a pratiqué le dessin et la peinture, développé des projets en vidéo et des installations combinant lecture et expérience du corps.

Emmanuelle Bec a poursuivi son parcours en associant une pratique artistique pure et des activités professionnelles dont une expérience d'assistante logistique et artistique au Centre d'Art Contemporain de Basse-Normandie (Caen).



Depuis de nombreuses années, elle questionne la problématique de l'identité, le rapport de l'individu et du groupe à travers différents media.

Aujourd'hui son travail se concentre autour du dessin au crayon et des techniques d'estampe (linogravure, lithographie). Constamment en recherche, Emmanuelle Bec se forme actuellement à la gravure et développe les séries Anima et Les Nouveaux Venus en pointe sèche et burin.

## Audrey CARON

Audrey est illustratrice à Nantes. Elle anime aussi des ateliers d'arts plastiques ainsi que des cours de dessin en école d'art.

Elle pratique des techniques telles que la linogravure, la sérigraphie ou encore le monotype de manière assez artisanale, ayant plutôt recours à l'huile de coude pour ses impressions.

Elle aime mélanger ces techniques avec d'autres comme le feutre, le crayon de couleur, l'acrylique ou encore l'aquarelle afin d'amener une sensibilité et une ambiance particulière suivant le sujet traité.



Le point de départ de ses créations est toujours le même : l'envie de raconter par le dessin ses différentes pérégrinations ça et là. En tant que grande contemplatrice, elle se nourrit ainsi de son quotidien.

En vadrouille avec ses carnets, elle poursuit le voyage dans son atelier en s'inspirant des lieux et rencontres faites ici ou ailleurs.

# FOCUS #8

Chaque semaine, un évènement de la 5<sup>e</sup> Fête de l'estampe est mis en lumière

## Thomas de la PINTA

Thomas de la Pinta, artiste graveur, voyage dans l'enfance. Il nous emmène dans sa traversée du miroir. Nous tombons, comme Alice, sous le charme du clair de lune où chiens et chats errent dans les ruelles d'une ville de conte de fées. Mais derrière les fenêtres closes, nous observent des enfants au regard malicieux.



## Elsa SAÏSSET

Vit et travaille à Nantes En 2004, Elsa découvre la gravure après des études d'arts plastiques à Paris. Cette technique un brin magique happe son univers.



Ainsi elle se forme aux différentes techniques de l'eau forte à l'atelier 63 de Joëlle Serve (Paris 14<sup>ème</sup>), puis je me forme aux techniques de taille directe dans l'atelier du buriniste Joël Roche (Grand prix de Rome de gravure) : burin, pointe sèche, roulette,

manière noire...

Elle expérimente également la taille d'épargne pendant 2 ans à l'école supérieure des arts appliqués Duperré.

L'architecture tient une place importante dans son travail de gravure : elle s'inspire de ses photos qu'elle réinterprète sur la plaque de métal, réinventant ainsi un nouveau paysage urbain déformé, remodelé. La mer, ses bateaux fantômes et marécages qui ont peuplé mon enfance lui tiennent à cœur également.

En 2016, Elsa ouvre son propre atelier de gravure sur Nantes : l'atelier bois d'encre, pour initier petits et grands aux différentes techniques de taille douce.

## Julie SAUZEREAU

Vit et travaille à Nantes.  
Enseignante d'arts plastiques dans le secondaire, Julie a une formation artistique de l'école d'art – Le Havre (obtention du DNSEP - option arts plastiques).

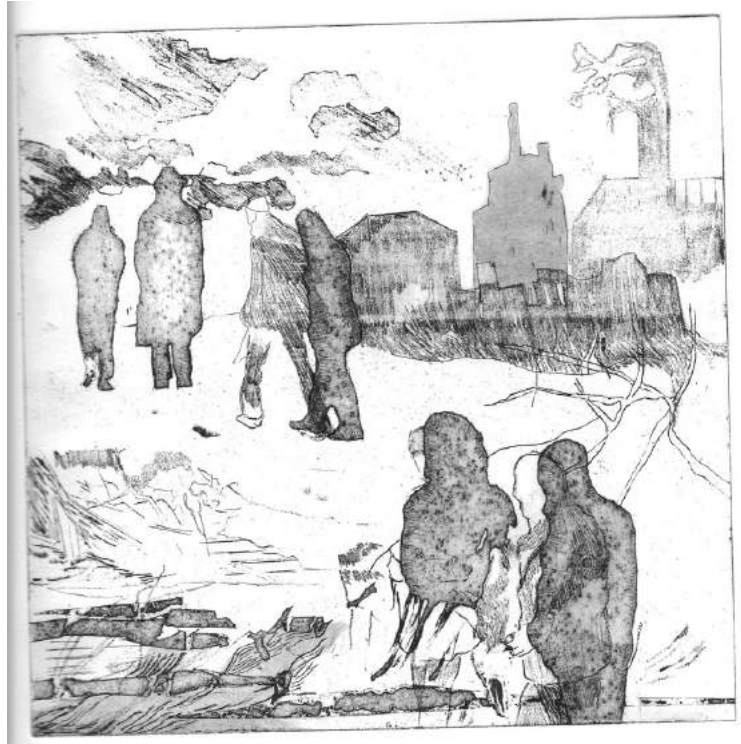
Pratique de la gravure depuis 2011.

C'est lors de ses études qu'elle découvre la gravure avec la technique de la taille-

doce. Des années plus tard, en 2011, elle devient son principal mode d'expression.

La genèse de son travail est simple : «je ne peux donner à voir que ce que je vois, que ce que j'éprouve et sens, que ce que je goûte et touche.» Alors, ce travail l'enracine dans ses voyages et ses promenades, dans ses contemplations et ses entrevues. Un point de vue, une certaine lumière du jour ou de la nuit, une odeur, un silence... Un état de rêverie et d'abandon, et le récit s'amorce.

Sa production s'organise autour de quatre ensembles pouvant se rejoindre : les paysages urbains, industriels ou naturels, représentations de lieux mi-vécus, mi-fantasmés ; les personnages en foule et parfois en mouvement, plutôt solitaires et anonymes, fantomatiques quelquefois ; les natures mortes où se côtoient le végétal et l'animal ; et enfin plus rares, quelques images abstraites mais non moins suggestives dans lesquelles l'imaginaire de celui qui regarde esquisse ce qu'il veut.



## Jéronimo (Jérôme MAILLET)

Né en 1979, Jeronimo se forme en 1997 à l'Ecole Nationale Supérieure des Arts Appliqués & des Métiers d'Arts de Paris. C'est là que se confirme un goût pour l'architecture, ce qui le mènera à suivre la formation, jusqu'au diplôme, à l'Ecole d'Architecture de Nantes.

En 2004, à Montréal, premier visionnage du film « Brooklyn Boogie » de Wayne Lang & Paul Auster qui va changer son regard sur ce qui l'entoure. Il découvre alors une autre manière de lire le monde, basée sur la perception d'un anecdotique porteur d'universel. Par la suite, le situationnisme renforcera cette observation décalée et l'écartera progressivement de l'architecture.

Aujourd'hui, dans son atelier nantais, Jeronimo poursuit ses recherches artistiques autour de la gravure, de la sérigraphie et du dessin."



## Jean Pierre COASNE

Mon activité artistique, manuelle et intellectuelle, a démarré avec l'artisanat d'art, a continué avec l'enseignement de la communication par l'image, et se poursuit aujourd'hui dans l'atelier de mon premier projet, cette fois pour graver le bois et le lino.



Je renoue avec mes racines : mon père et mon grand-père étaient ébénistes, mes tantes sculpteurs sur bois. J'ai eu la chance de suivre une formation de graveur. Cette activité est devenue mon métier, et je suis aujourd'hui graveur professionnel. La gravure permet à plusieurs d'accéder à l'oeuvre d'art : elle offre la possibilité du multiple, et c'est en cela qu'elle me plaît : elle se dégage de l'oeuvre unique réservée à quelques privilégiés.

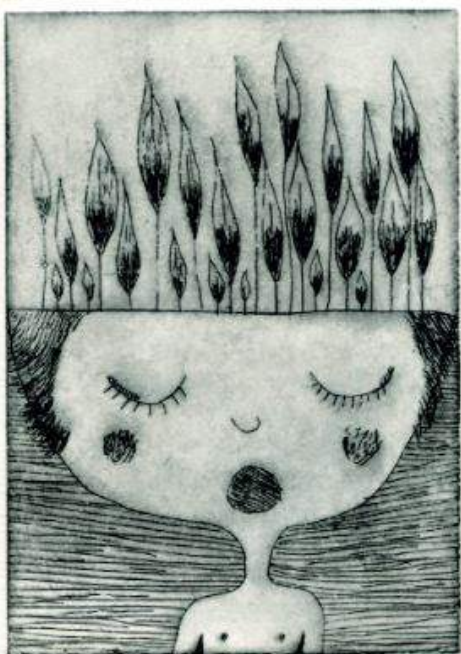
Pour moi, l'artiste donne aux gens une autre vision de la vie quotidienne, dans sa création, il s'éloigne de la réalité : il est à sa façon subversif : il amène à voir le monde autrement. Après avoir gravé des paysages, des images de la ville, j'y ai peu à peu introduit les gens. Ma gravure s'est orientée vers la vie, l'humain, la société. Aujourd'hui, j'associe à mes gravures des textes, plus ou moins longs, poèmes, récits, slogans. Après m'être attaché aux livres, et à celles qui les lisent, je m'embarque dans l'onirique, l'imaginaire, le fantastique.



## Le collectif Gravissime

Un lieu pour pratiquer la gravure, un formidable espace de jeu oulipien pour explorer des possibilités de création à plusieurs, des rencontres entre artistes de différentes disciplines pour favoriser les passerelles entre différents moyens d'expression comme la peinture, la littérature, le dessin, etc ...

Six artistes, Amélie Gagnot, Delphine Vaute, Elaine Guillemot, Emmanuelle Loiret, Lidia Kostanek et Sophie Morille, se rencontrent autour de la même envie d'exploser le cadre de la gravure. Car c'est bien l'exploration décomplexée qui intéresse ces six femmes aux parcours variés. Dans cette optique, la technique se doit de rester secondaire. A contre-pied d'une vision traditionnelle, qui assimile la gravure à l'artisanat parce qu'alliant perfection technique et prouesse d'une reproduction à l'identique, elle est avant tout pour « les Gravissimes » un médium au service d'une expression.



Elaine GUIOT



Amélie GAGNOT

# FOCUS #8

Chaque semaine, un évènement de la 5<sup>e</sup> Fête de l'estampe est mis en lumière



**Lydia KOSTANEK**



**Sophie MORILLE**



**Delphine VAUTE**



**Emmanuelle LOIRET**



# FOCUS #8

Chaque semaine, un évènement de la 5<sup>e</sup> Fête de l'estampe est mis en lumière

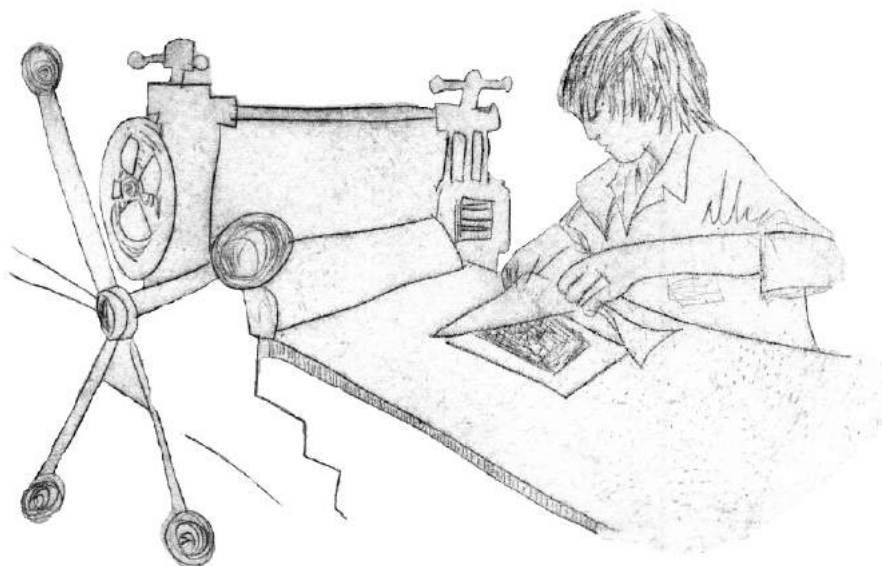
Le jeu est donc au centre du projet : cadavres exquis dessinés, thèmes tirés d'un chapeau à transformer, déclinaisons graphiques à partir d'un texte d'auteur, invitations faites à d'autres artistes... Tout devient prétexte à chercher, à s'amuser, à se surprendre.

Ainsi, l'originalité de chaque image est-elle recherchée, travaillée, revendiquée. Chacune développe sa sensibilité, propose des thèmes qui lui sont chers, met son travail en regard de celui des autres.

De nombreuses techniques sont toutefois abordées : linogravure, plexiglas, métal à la pointe sèche, eau forte, vernis mou et aquatinte, ainsi que de nombreux matériaux : papiers marouflés, textiles, vêtements gravés.

## Bois d'encre, un atelier, lieu de partage

Ouvert en 2016 dans le nord de Nantes par deux artistes, Elsa SAÏSSET, graveur et Corinne BAUD, sculpteur en taille directe, l'atelier Bois d'encre est un lieu de travail, d'apprentissage et d'échange. Nous proposons de faire découvrir deux disciplines artistiques méconnues : la sculpture en taille directe et la gravure taille-douce, gestes ancestraux qui s'inscrivent dans une démarche contemporaine.



Nous accompagnons les personnes désireuses de découvrir et de s'appropriier un nouveau médium artistique ainsi que celles qui souhaitent l'approfondir, dans un environnement propice à développer leur projet personnel.

Destiné aux adultes de tous niveaux, l'atelier met à votre disposition le matériel nécessaire pour créer : outils, bois, métal, presse, documentations...



# FOCUS #8

Chaque semaine, un évènement de la 5<sup>e</sup> Fête de l'estampe est mis en lumière



L'atelier accueille aussi les enfants pour les initier aux pratiques de la gravure et de la sculpture.

L'atelier est un lieu de partage : possibilité d'alterner tous les trimestres entre la pratique de la sculpture et celle de la gravure.

**Bois d'encre**

**7 route de Vannes**

**44000 Nantes**

**[www.boisdencree.com](http://www.boisdencree.com)**

**Vernissage vendredi 26 mai 17h-22h**

**Démonstrations et performances**

**les 27 et 28 mai de 10h à 13h et de 15h à 19h**